



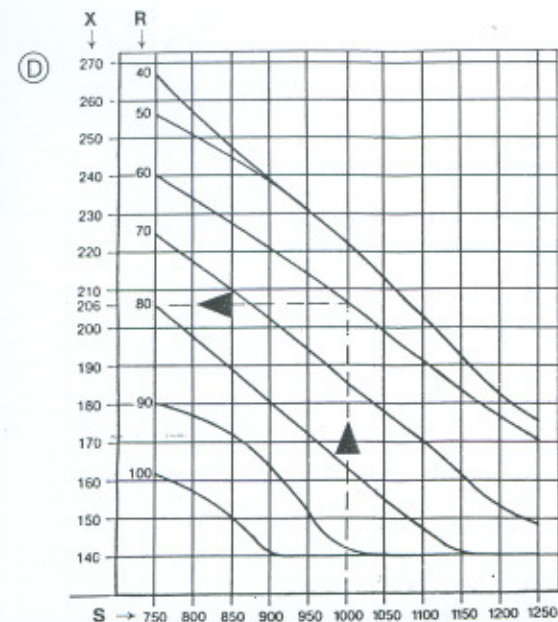
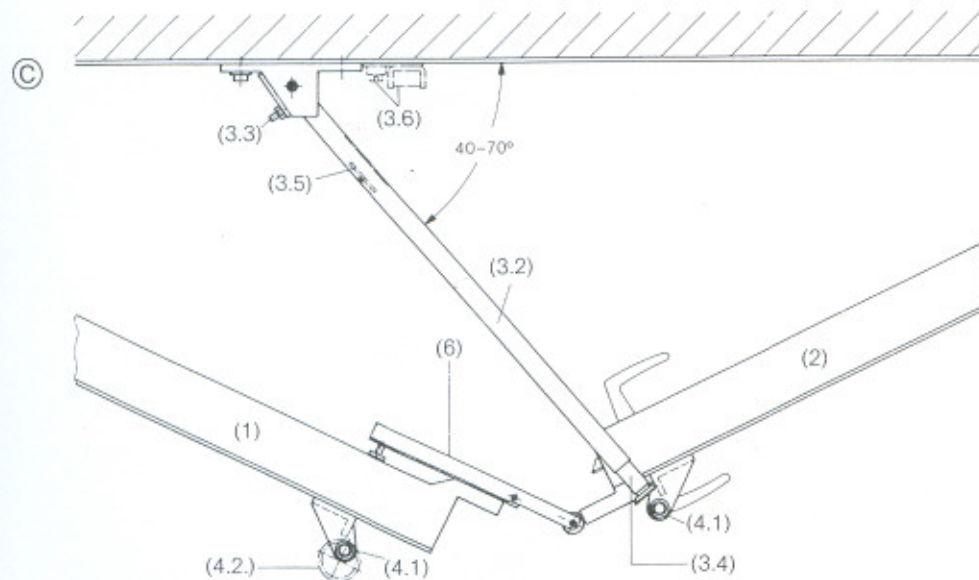
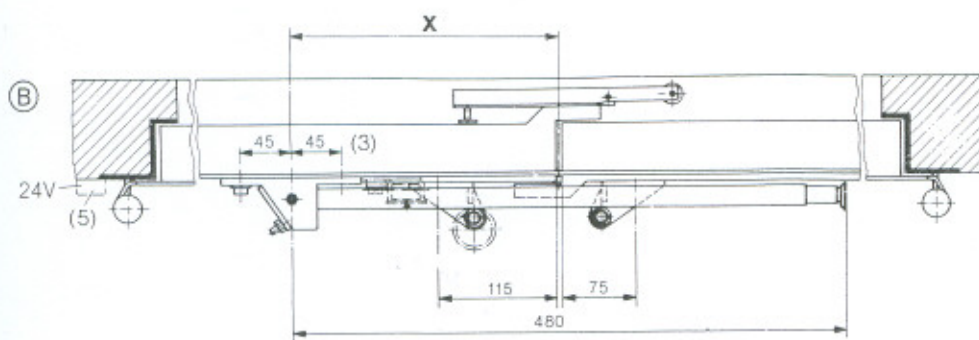
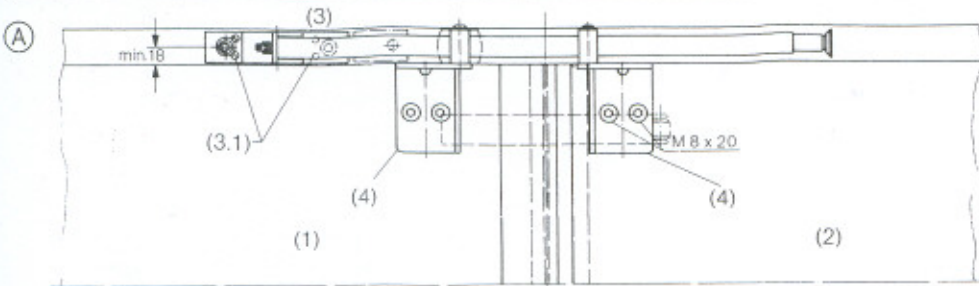
## Montageanleitung

Bitte nach dem Einbau dem Betreiber aushändigen!

Schließfolgeregler für 2-flügelige Türen.

D

# SR 390/391



### Abbildungen

- (A) Frontansicht einer geschlossenen Tür mit Schließfolgeregler DORMA SR 390/391
- (B) Draufsicht auf geschlossene Tür
- (C) Draufsicht auf geöffnete Tür
- (D) Diagramm zur Bestimmung der Anschlagmaß für Schließfolgeregler DORMA SR 390/391

### Legende zu den Abbildungen (A) bis (C)

- (1) Standflügel
- (2) Gangflügel
- (3) Schließfolgeregler DORMA SR 390/391
- (3.1) Stellschrauben zum Ausgleichen von Einbautoleranzen
- (3.2) Ausstellarm
- (3.3) Stellschraube für Anschlagarm
- (3.4) Puffer
- (3.5) Ankerplatte (nur DORMA SR 391)
- (3.6) Haltermagnet mit Isolierklemmleiste (nur DORMA SR 391)
- (4) Anschlagwinkel
- (4.1) Nylonrolle
- (4.2) Exzenterrolle (nur DORMA SR 391)
- (5) Verteilerdose (nur DORMA SR 391, bauseits)
- (6) Mitnehmerklappe DORMA MK 396

### Legende zum Diagramm (D)

- X Anschlagmaß
- R Türblattdicke
- S Türflügelbreite

## Montageanleitung

Die Anschlagwinkel werden bei geschlossenen Türflügeln so montiert, daß sie mit der Türoberkante abschließen. Abstände zu den Türkanten (Anschlagmaß) gem. Abb. (B). Nylonrollen (4.1) aufstecken und mit Sicherungsscheiben sichern.

### Ermittlung vom Anschlagmaß X aus Diagramm (D)

Beispiel:  
 Türflügelbreite S = 1000  
 Türblattdicke R = 60  
 Anschlagmaß X = 206  
 Schließfolgeregler entsprechend montieren. Anschlagarm (3.2) über Stellschraube (3.3) im Winkelbereich zwischen 40° und 70° so einstellen, daß Puffer (3.4) auf Anschlag mit Nylonrolle (4.1) zeigt. (Abb. (C)).  
 Einbautoleranzen lassen sich durch Stellschrauben (3.1) ausgleichen (Abb. (A)).

### Montage des Schließfolgereglers DORMA SR 391

Exzenterrolle (4.2) am Anschlagwinkel (4) des Standflügels (1) montieren und so positionieren, daß bei geschlossener Tür die Ankerplatte (3.5) am Magnet (3.6) anliegt (siehe Abb. (B) und (C)). Kabel 0,75 mm<sup>2</sup> (bauseits) an Isolierklemmleiste am Haltermagnet (3.6) und 24-V-Verteilerdose (5) (bauseits) anschließen.

### Montage der Mitnehmerklappe DORMA MK 396

Die Montage der Mitnehmerklappe MK 396 erfolgt nach einer gesonderten Montageanleitung.

Alle Maße in mm.

## Installation Guide

Please hand over to end-user after installation.

Door selector for double-leaf doors.

GB

### Illustration

- (A) Elevation of closed door with selector DORMA SR 390/391.
- (B) Plan view of closed door.
- (C) Plan view of open door.
- (D) Graph showing fixing dimensions for door selectors DORMA SR 390/391.

### Key for illustrations (A) to (C)

- (1) Inactive door leaf (first closing)
- (2) Active door leaf (second closing)
- (3) Housing of DORMA door selector SR 390/391
- (3.1) Lateral adjustment screws.
- (3.2) Selector arm
- (3.3) Adjustment screw for selector arm
- (3.4) Buffer
- (3.5) Amature plate (for DORMA SR 391 only)
- (3.6) Magnet head with insulated terminal block (DORMA SR 391 only)
- (4) Mounting angle
- (4.1) Nylon roller
- (4.2) Eccentric roller (DORMA SR 391 only)
- (5) Distribution box (DORMA SR 391 only) by others
- (6) Carry bar DORMA MK 396

### Key for diagram (D)

- X Fixing dimension
- R Thickness of door leaf
- S Width of door leaf

## Installation Guide

Screw mounting angles to closed door leaves. Ensure that top of mounting angle is flush with the top of the door leaf. Consult illustration (B) for fixing dimensions relative to leading edges (meeting stiles) of doors. Put on the nylon sleeves (4.1) and secure them with surclips.

### Read off dimension X from diagram (D)

Example:  
Door width S = 1000  
Door leaf thickness R = 60  
Dimension X = 206

Fix door selector accordingly.

Adjust selector arm (3.2) by turning the adjustment screw (3.3) between 40° - 70° so that the nylon sleeve (4.1) (illustration (B)) rests on the centre of the buffer (3.4). Final adjustments can be made using adjustment screws (3.1) if fixing to a metal frame (illustration (A)).

### For fixing of door selector DORMA SR 391, please do the following:

Exchange nylon sleeve (4.1) on inactive door leaf (1) for the eccentric roller. This roller (4.2) should be fixed so that when the doors are closed, the amature plate (3.5) lines up with magnet head (3.6) (illustration (C)).  
Connect cable 0.75 mm<sup>2</sup> (by others) to insulated connection at magnet head (3.6) and 24 volt distribution box (5) (by others).

### For the fixing of carry bar DORMA MK 396 see separate installation guide.

All measurements in mm.

## Instructions de Montage

(à remettre au client après l'installation)

DORMA SR 390/391 - Régulateur de fermeture pour portes à deux vantaux

F

### Illustrations:

- (A) Vue frontale d'une porte fermée avec régulateur de fermeture DORMA SR 390/391.
- (B) Coupe horizontale d'une porte fermée.
- (C) Coupe horizontale d'une porte ouverte.
- (D) Diagramme précisant les cotes de montage pour le régulateur de fermeture DORMA SR 390/391.

### Légende - Illustrations (A) - (C):

- (1) Vantail semi-fixe
- (2) Vantail de service
- (3) Régulateur de fermeture DORMA SR 390/391
- (3.1) Vis de réglage pour compensation des tolérances de montage
- (3.2) Bras du régulateur
- (3.3) Vis de réglage pour bras du régulateur
- (3.4) Butoir à ressort
- (3.5) Plaque d'ancrage (pour DORMA SR 391 seulement)
- (3.6) Ventouse électro-magnétique avec réglette de bornes isolées (pour DORMA SR 391 seulement)
- (4) Equerre-butée
- (4.1) Galet en nylon
- (4.2) Galet excentrique (pour DORMA SR 391 seulement)
- (5) Boîte de distribution (pour DORMA SR 391 seulement)
- (6) Dispositif de sécurité anti-retour DORMA MK 396

### Légende - Diagramme (D):

- X Cote de montage
- R Epaisseur de la porte
- S Largeur du vantail de porte

## Instructions de montage:

Montez l'équerre-butée (4) - le vantail étant fermé - de façon que le bord supérieur de l'équerre-butée et le bord supérieur de la porte soient à fleur.  
Pour les distances aux arêtes de la porte (cotes de montage) voir illustrations (B).  
Placez les galets en nylon (4.1) et bloquez-les par les rondelles de blocage.

### Déterminez la cote de montage X sur la base du diagramme (D) pour la fixation du régulateur de fermeture

Exemple:  
Largeur de la porte S en mm = 1.000  
Epaisseur de la porte R en mm = 60  
Cote X en mm = 206

Montez le régulateur de fermeture conformément aux instructions. Ajustez le bras du régulateur (3) par la vis de réglage (3.3) dans un angle entre 40 et 70° de telle sorte que le centre du butoir (3.4) soit orienté vers le galet en nylon (4.1) (ill. (C)).  
Lors d'une fixation sur une huisserie métallique (ill. (A)) les tolérances de montage peuvent être compensées par les vis de réglage (3.1).

### Lors du montage de régulateur de fermeture DORMA SR 391 veuillez effectuer les travaux suivants:

Interchangez le galet en nylon (4.1) fixé au vantail semi-fixe par le galet excentrique (4.2). Positionnez le rouleau (4.2) de telle manière que la plaque d'ancrage (3.5) touche la ventouse électro-magnétique (3.6) (ill. (C)) lorsque la porte est fermée.  
Branchez le câble 0,75 mm<sup>2</sup> (installation sur place) sur la réglette de bornes isolées de la ventouse électro-magnétique (3.6) et la boîte de distribution 24 volts (5) (installation sur place).

Pour le montage du dispositif de sécurité anti-retour DORMA MK 396 voir instructions de montage séparées.

Toutes cotes indiquées en mm.

## Montagehandleiding:

S.v.p. na de inbouw aan de gebruiker overhandigen.

Sluitvolgorde-regelaar voor dubbele aanslagdeuren

NL

### Afbeeldingen

- (A) Vooraanzicht van twee gesloten deuren met DORMA SR 390/391
- (B) Bovenaanzicht van een gesloten stel deuren
- (C) Bovenaanzicht van geopende deuren
- (D) Diagram voor het vaststellen van de montage-maten voor de sluitvolgorde-regelaar SR 390/391

### Toelichting bij de afbeeldingen (A) tot (C)

- (1) Vaste deur
- (2) Loopdeur
- (3) Sluitvolgorde-regelaar DORMA SR 390/391
- (3.1) Stelschroeven voor het opvangen van inbouwtoeranties
- (3.2) Vangarm met schokdemper
- (3.3) Stelschroef van de vangarm
- (3.4) Schokdemper
- (3.5) Ankerplaat (alleen bij SR 391)
- (3.6) Elektro-magneet met kroonsteen (alleen bij SR 391)
- (4) Aanslagbeugel
- (4.1) Kunststof bus
- (4.2) Excentrische geleiderol (alleen bij SR 391)
- (5) Aansluitdoos (alleen bij SR 391) levering derden
- (6) Meenemer DORMA MK 396

### Toelichting bij het diagram (D):

- X Montagemaat
- R Deurdikte
- S Deurbreedte

## Montage:

Bevestig de aanslagbeugels (4) op de gesloten deuren zodanig, dat de bovenkanten van de beugels gelijk liggen met de bovenkanten van de deuren. De montage-afstanden voor deze beugels kunt U in de afbeelding (B) vinden. Steek vervolgens de kunststof bussen (4.1) op de stiften en borg deze met de borgplaten.

Met behulp van diagram (D) kan nu de montagemaat X voor de bevestiging van de sluitvolgorde-regelaar worden vastgesteld.

Voorbeeld:

Deurbreedte S = 1000 mm  
Deurdikte R = 60 mm  
Montagemaat X = 206 mm

Nadat de sluitvolgorde-regelaar is gemonteerd moet de vangarm (3.2), met behulp van de stelschroef (3.3) onder een hoek van 40-70° worden gesteld, zodat het midden van de schokdemper (3.4) tegen de kunststof bus stuit (afbeelding (C)).  
Inbouwtoeranties kunnen met de stelschroeven (3.1) worden opgevangen, wanneer de montage op metalen kozijnen plaats vindt (afbeelding (A)).

### Bij het monteren van de sluitvolgorde-regelaar

DORMA SR 391 moeten nog de volgende handelingen worden verricht: Excentrische geleiderol (4.2) op de vaste deur monteren i.p.v. de kunststof bus (4.1). Deze geleiderol (4.2) zodanig monteren, dat bij gesloten stand van de deur de ankerplaat (3.5) tegen de magneet ligt (afbeelding (C)).  
De aansluitkabel 0,75 mm<sup>2</sup> (levering derden) aan het kroonsteentje van de magneet (3.6) en aan de aansluitdoos (24 Volt - levering derden) (5) aansluiten.

Voor de montage van de meenemer DORMA MK 396 verwijzen wij U naar de daarvoor bestaande montagehandleiding.

Alle maten in mm.